

### karta gwarancyjna

producent udziela 24 miesięcznej gwarancji

pieczęć i podpis sprzedawcy,  
data sprzedaży

1. ZAMEL Sp. z o.o. udziela 24 – miesięcznej gwarancji na sprzedawane towary.
2. Gwarancją ZAMEL Sp. z o.o. nie są objęte:
  - a) mechaniczne uszkodzenia powstałe w transporcie, załadunku / rozładunku lub innych okolicznościach,
  - b) uszkodzenia powstałe na skutek wadliwie wykonanego montażu lub eksploatacji wyrobów ZAMEL Sp. z o.o.,
  - c) uszkodzenia powstałe na skutek jakichkolwiek przeróbek dokonanych przez KUPUJĄCEGO lub osoby trzecie a odnoszących się do wyrobów będących przedmiotem sprzedaży lub urządzeń niezbędnych do prawidłowego funkcjonowania wyrobów będących przedmiotem sprzedaży,
  - d) uszkodzenia wynikające z działania siły wyższej lub innych zdarzeń losowych, za które ZAMEL Sp. z o.o. nie ponosi odpowiedzialności
  - e) źródła zasilania (baterie), będące na wyposażeniu urządzenia w momencie jego sprzedaży (jeśli występują).
3. Wszelkie roszczenia z tytułu gwarancji KUPUJĄCY zgłosi w punkcie zakupu lub firmie ZAMEL Sp. z o.o. na piśmie po ich stwierdzeniu.
4. ZAMEL Sp. z o.o. zobowiązuje się do rozpatrywania reklamacji zgodnie z obowiązującymi przepisami prawa polskiego.
5. Wybór formy załatwienia reklamacji, np. wymiana towaru na wolny od wad, naprawa lub zwrot pieniędzy należy do ZAMEL Sp. z o.o.
6. Terytorialny zasięg obowiązywania gwarancji: Rzeczpospolita Polska.
7. Gwarancja nie wyłącza, nie ogranicza ani nie zawieszają uprawnień KUPUJĄCEGO wynikających z przepisów o rękojmi za wady rzeczy sprzedanej.

# zameL

ZAMEL sp. z o.o.  
43-200 Pszczyna, ul. Zielona 27; tel.: (32) 210 46 65; fax: (32) 210 80 04  
e-mail: marketing@zamel.pl, www.zamelcet.com

## PRZEKAŹNIK CZASOWY PCP-06

Przeznaczony do sterowania opóźnionym  
wyłączeniem wentylatora łazienkowego.

- Płynna regulacja czasu podtrzymania włączenia w zakresie: 10 s + 16 min.
- Dopuszczalne obciążenie: 350 W.
- Możliwość współpracy z przyciskami jednobiegowymi podświetlanymi.
- Łatwa adaptacja do istniejących instalacji elektrycznych.
- Pozycja pracy: dowolna.
- Temperatura pracy: od -20 °C do +45 °C.
- Wymiary: 50 x 50 x 18 mm.
- Waga: 0,032 kg.

230 V AC; 50 Hz; 17 mA; IP20

Wyprodukowano w Polsce



Nie wyrzucać tego urządzenia do śmieтника razem z innymi odpadami! Aby uniknąć szkodliwego wpływu na środowisko naturalne i zdrowie ludzi, zużyte urządzenie należy składować w miejscach do tego przeznaczonych. Elektrośmieci pochodzące z gospodarstwa domowego można oddać bezpłatnie i w dowolnej ilości do utworzonego w tym celu punktu zbierania, a także do sklepu przy okazji dokonywania zakupu nowego sprzętu.

Deklaracja zgodności znajduje się na stronie internetowej  
[www.zamel.com](http://www.zamel.com)



# zameL

## PRZEKAŹNIK CZASOWY PCP-06

230 V AC

# exta

Stopień ochrony IP20

Opóźnione wyłączenie

[www.zamel.com](http://www.zamel.com)

## OPIS

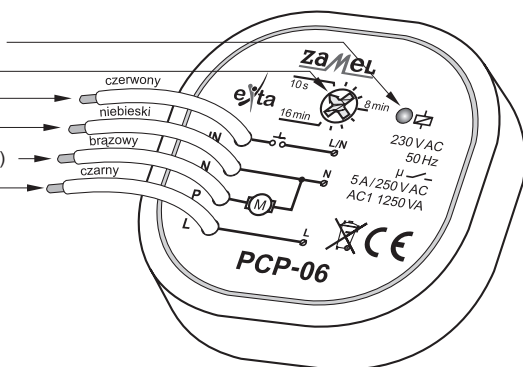
Przełącznik czasowy PCP-06 służy do sterowania obwodów, w których istotne jest opóźnione wyłączenie obciążenia po zaniku impulsu wyzwalającego (np. sterowanie wentylatora łazienkowego). Po podaniu napięcia na wejście sterujące urządzenie uruchomione zostanie wyjście przełącznikowe zasilające odbiornik. Po zaniku napięcia z wejścia sterującego zasilanie odbiornika podtrzymywane jest jeszcze przez czas nastawiony przez użytkownika w zakresie 10 s do 16 min, a następnie przełącznik jest wyłączany. Konstrukcja umożliwia montaż urządzenia pod przyciskiem w głębokiej puszcze instalacyjnej Ø60.

## DANE TECHNICZNE

Przewody zasilania: L(czarny), N(niebieski)  
Znamionowe napięcie zasilania: 230 V AC  
Tolerancja napięcia zasilania:  $-15 \pm +10 \%$   
Częstotliwość znamionowa: 50 / 60 Hz  
Znamionowy pobór prądu: 17 mA  
Przewód wyzwalania: IN (czerwony)  
Zasilanie odbiornika: (P) brązowy  
Zakres nastaw czasu załączenia: 10 s  $\pm$  16 min  
Dokładność nastawy czasu załączenia:  $\pm 10 \%$   
Powtarzalność nastawy czasu załączenia:  $\pm 5 \%$   
Nastawa czasu załączenia: płynna (potencjometr obrotowy)  
Kontrolka załączenia odbiornika: dioda LED czerwona  
Parametry styków przełącznika: styk napięciowy 5 A / 250 V AC1 1250 VA  
Liczba przewodów przyłączeniowych: 4  
Przekrój przewodów przyłączeniowych: 1 mm<sup>2</sup>  
Długość przewodu przyłączeniowego: 10 cm  
Temperatura pracy:  $-20 \pm +45 \text{ }^\circ\text{C}$   
Pozycja pracy: dowolna  
Mocowanie obudowy: do puszeki Ø60  
Stopień ochrony obudowy: IP20  
Kategoria przepięciowa: II  
Stopień zanieczyszczenia: 2  
Wymiary: 50 x 50 x 18 mm  
Waga: 0,032 kg

## WYGLĄD

Kontrolka załączenia odbiornika  
Nastawa czasu załączenia  
Przewód wyzwalania (IN)  
Przewód zasilania (N)  
Przewód zasilania odbiornika (P)  
Przewód zasilania (L)



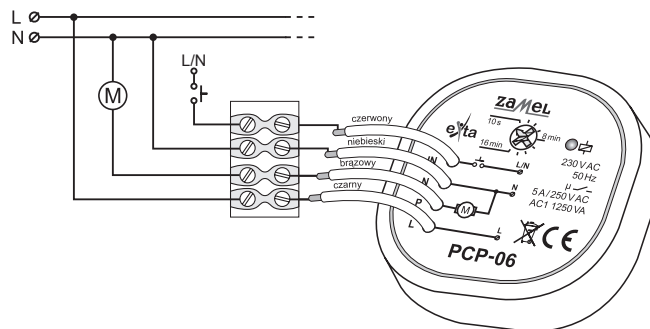
## MONTAŻ

1. Rozłączyć obwód zasilania bezpiecznikiem, wyłącznikiem nadmiaroprądowym lub rozłącznikiem izolacyjnym przyłączonymi do odpowiedniego obwodu.
2. Sprawdzić odpowiednim przyrządem stan beznapięciowy na przewodach zasilających.
3. Umieścić urządzenie PCP-06 w puszcze i podłączyć przewody zgodnie ze schematem podłączenia.
4. Załączyć obwód zasilania.
5. Nastawić żądany czas podtrzymania załączenia odbiornika.

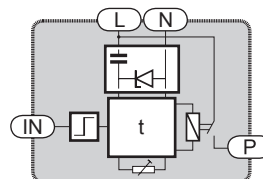
## DZIAŁANIE

Urządzenie po poprawnym zamontowaniu i podłączeniu jest gotowe do pracy. Wyzwolenie układu przyciskiem jednobiegunowym powoduje załączenie odbiornika. Po zaniku napięcia na wejściu sterującym zasilanie odbiornika jest podtrzymywane przez zadany za pomocą potencjometru czas a następnie przełącznik jest rozłączany, aż do momentu ponownego wyzwolenia. Podczas montażu urządzenia należy zwrócić szczególną uwagę na poprawne podłączenia układu wyzwalania oraz obciążenia. Niepoprawne podłączenie może spowodować nieodwracalne uszkodzenie przełącznika.

## PODŁĄCZENIE



## SCHEMAT WĘWĘTRZNY



## PRZEBIEGI CZASOWE



UWAGA

Urządzenie należy podłączyć do sieci jednofazowej zgodnie z obowiązującymi normami. Sposób podłączenia określono w niniejszej instrukcji. Czynności związane z instalacją, podłączeniem i regulacją powinny być wykonywane przez wykwalifikowanych elektryków, którzy zapoznali się z instrukcją obsługi i funkcjami urządzenia. Demontaż obudowy powoduje utratę gwarancji oraz stwarza niebezpieczeństwo porażenia prądem. Przed rozpoczęciem instalacji należy upewnić się czy na przewodach przyłączeniowych nie występuje napięcie. Do instalacji należy użyć wkrętaka krzyżowego o średnicy do 3,5 mm. Na poprawne działanie ma wpływ sposób transportu, magazynowania i użytkowania urządzenia. Instalacja urządzenia jest niewskazana w następujących przypadkach: brak elementów składowych, uszkodzenie urządzenia lub jego deformacje. W przypadku nieprawidłowego funkcjonowania należy zwrócić się do producenta.