

# CZUJNIK RUCHU PIR 180° IP65 MCR-09

INSTRUKCJA OBSŁUGI

**exta**

ZAMEL Sp. z o.o.

ul. Zielona 27, 43-200 Pszczyna, Poland  
Tel. +48 (32) 210 46 65, Fax +48 (32) 210 80 04  
www.zamel.com, e-mail: marketing@zamel.pl

**zamel**

## UWAGA

Przed podłączeniem i rozpoczęciem użytkowania urządzenia prosimy o dokładne zapoznanie się z niniejszą instrukcją obsługi. Instalacji urządzenia musi dokonywać elektryk posiadający odpowiednie uprawnienia. Urządzenie należy podłączyć do sieci jednofazowej zgodnie z obowiązującymi normami. Sposób podłączenia określono w niniejszej instrukcji. Czynności związane z: instalacją, podłączeniem i regulacją powinny być wykonywane przez wykwalifikowanych elektryków, którzy zapoznali się z instrukcją obsługi i funkcjami urządzenia. Demontaż obudowy powoduje utratę gwarancji oraz stwarza niebezpieczeństwo porażenia prądem. Przed rozpoczęciem instalacji należy upewnić się czy na przewodach przyłączeniowych nie występuje napięcie. Na poprawne działanie ma wpływ sposób transportu, magazynowania i użytkowania urządzenia. Instalacja urządzenia jest niewskazana w następujących przypadkach: brak elementów składowych, uszkodzenie urządzenia lub jego deformacje. W przypadku nieprawidłowego funkcjonowania należy zwrócić się do producenta. Producent nie odpowiada za uszkodzenia mogące wynikać z nieprawidłowego montażu czy eksploatacji urządzenia. Dokonywanie samodzielnych napraw i modyfikacji skutkuje utratą gwarancji. Z uwagi na fakt, że dane techniczne podlegają ciągłej modyfikacji, Producent zastrzega sobie prawo do dokonywania zmian dotyczących charakterystyki wyrobu oraz wprowadzania innych rozwiązań konstrukcyjnych urządzenia.

## OPIS

Hermetyczny natynkowy czujnik ruchu MCR-09 służy do automatycznego sterowania oświetleniem lub dowolnym innym odbiornikiem energii elektrycznej. Jego konstrukcja oparta jest o nowoczesny układ detektora ruchu pracującego w podczerwieni (PIR). Urządzenie wykrywa ruch w monitorowanym obszarze o promieniu ok. 12 m, w zakresie 180 stopni. Konstrukcja urządzenia została opracowana tak by umożliwić także montaż na zewnątrz budynku. Czujnik umożliwia dopasowanie pola detekcji poprzez odpowiednie ustawienie głowicy czujnika. Podczas pracy sprawdzany jest także warunek poziomu natężenia oświetlenia zewnętrznego. Jeżeli urządzenie wykryje ruch, a poziom oświetlenia jest poniżej wartości nastawionej w urządzeniu, czujnik załączy oświetlenie i rozpocznie odmierzenie nastawionego czasu po czym automatycznie wyłączy oświetlenie. Konstrukcja urządzenia pozwala na zastosowanie do sterowania oświetleniem ciągów komunikacyjnych, ogrodów, magazynów, toalet, hal, a także pomieszczeń gospodarczych.

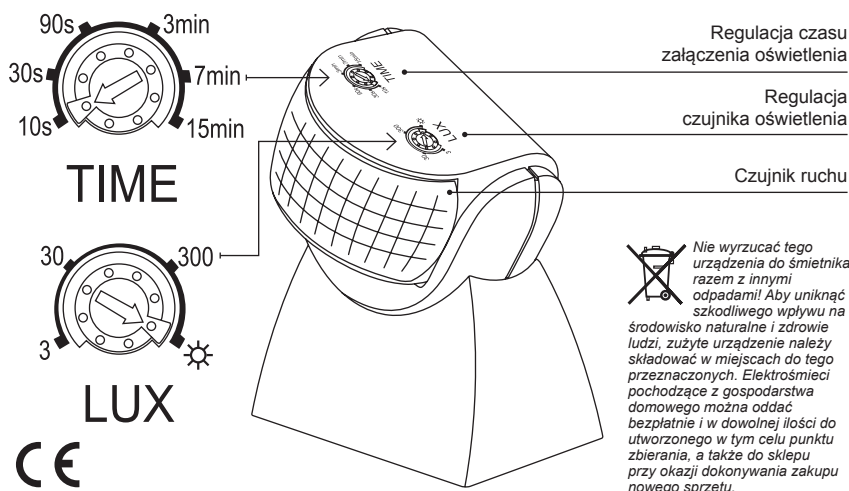
## CECHY

- Kąt detekcji: 180°.
- Montaż natynkowy urządzenia z przewodami przyłączeniowymi wpuszczanymi wewnątrz obudowy czujnika.
- Hermetyczna obudowa czujnika: IP65.
- Możliwość regulacji obszaru detekcji ruchu poprzez obrót głowicy czujnika.
- Duży zasięg detekcji ruchu sięgający 12 m.

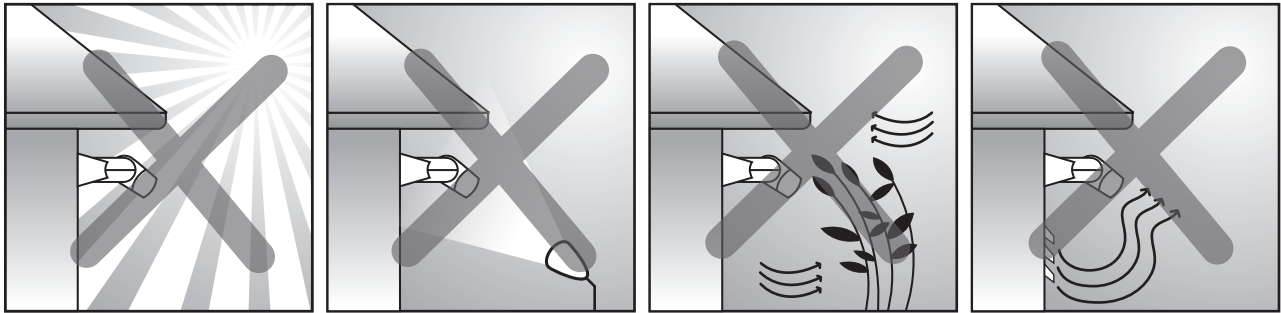
## DANE TECHNICZNE

Napięcie zasilania:	230 V AC
Częstotliwość napięcia zasilania:	50 Hz
Kąt detekcji ruchu:	180°
Maksymalna strefa działania:	12 m (wybierana)
Czas załączenia oświetlenia:	10 s ÷ 15 min
Dokładność odmierzanego czasu:	w zależności od nastawy: dla 10 s: ±3 s, dla 15 min: ±2 min
Zakres nastaw czujnika oświetlenia:	3 ÷ 2000 lux
Dopuszczalne obciążenie:	Żarówki tradycyjne: 1200 W Światłówki FCL: 300 W Żarówki LED: 60 W
Pobór mocy:	<0,5 W
Wysokość montażu:	1,8 ÷ 2,5 m
Temperatura pracy:	-20 ÷ +40 °C
Dopuszczalna wilgotność:	< 93% RH
Wymiary:	200 x 52 mm
Waga:	0,79 kg

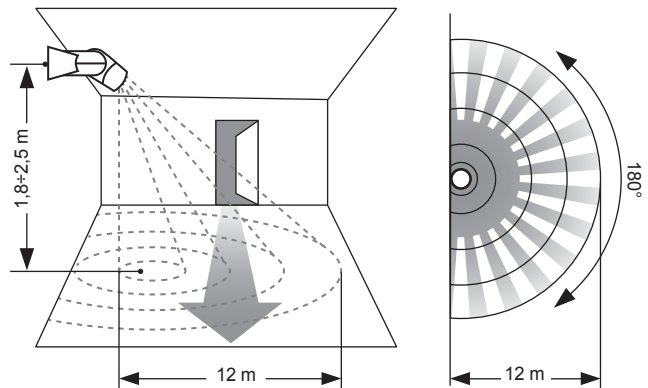
## WYGLĄD



## UWAGI

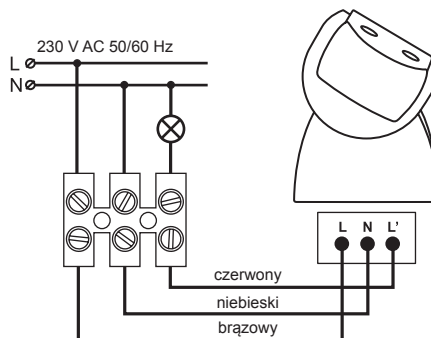


- Ponieważ urządzenie postępuje się do detekcji zmianami w promieniowaniu podczerwonym wywołanymi zmianami termicznymi w monitorowanym obszarze, urządzenie nie należy montować:
  - na przeciw obiektów o silnie odbijających powierzchniach takich jak np. lustra,
  - w pobliżu źródeł ciepła takich jak grzejniki, kominki, klimatyzatory, oświetlenie dużej mocy itp.,
  - w pobliżu obiektów, które mogą poruszać się na wietrze takich jak zasłony, wysokie rośliny, krzewy itp.
- Urządzenie powinno zostać zamontowane na wysokości ok. 1,8÷2,5 m. Wówczas monitorowany obszar posiada średnicę ok. 12 m.
- Detekcja ruchu w kierunku czujnika jest dużo słabsza. Czujnik pracuje zdecydowanie lepiej gdy detekcja odbywa się poprzez przecięcie linii podczerwieni w kierunku równoległym do czujnika co ilustruje szkic poglądowy.



## MONTAŻ I PODŁĄCZENIE

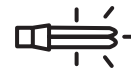
1. Wybrać miejsce docelowej instalacji urządzenia.
2. Rozłączyć obwód zasilania bezpiecznikiem, wyłącznikiem nadmiaroprądowym lub rozłącznikiem izolacyjnym przyłączonymi do odpowiedniego obwodu.
3. Sprawdzić odpowiednim przyrządem stan beznapięciowy na przewodach zasilających.
4. Zamontować urządzenie w miejscu docelowego położenia. W tym celu należy zdemontować tylną część mocującą czujnika i przeprowadzić przewody przyłączeniowe przez otwory montażowe. Następnie wykorzystując przewężenia montażowe zamontować płytę montażową czujnika na ścianie.
5. Podłączyć przewody zgodnie ze schematem podłączenia.
6. Dokonać nastaw i regulacji czujnika. W pierwszej kolejności wybrać żądany czas świecenia opraw za pomocą potencjometru „TIME”. Następnie potencjometrem „LUX” nastawić próg natężenia oświetlenia od którego czujnik rozpoczyna pracę. Podczas testowania należy zwrócić uwagę na zapewnienie czujnikowi nominalnych warunków pracy lub zmodyfikować nastawę czujnika.
7. Wybrać obszar detekcji czujnika. W celu jego nastawy należy skierować we właściwym kierunku.
8. Podać napięcie zasilania. Urządzenie przystosowuje się do warunków pracy w sposób automatyczny. Po ok. 30-40 sekundach urządzenie gotowe jest do pracy.



## OBCIĄŻALNOŚĆ



1200 W



300 W



800 W



500 W

**LED 60 W**

## KARTA GWARANCYJNA

Producent udziela 24 miesięcznej gwarancji

1. ZAMEL Sp. z o.o. udziela 24- miesięcznej gwarancji na sprzedawane towary.
2. Gwarancją ZAMEL Sp. z o.o. nie są objęte:
  - a) mechaniczne uszkodzenia powstałe w transporcie, załadunku / rozładunku lub innych okolicznościach,
  - b) uszkodzenia powstałe na skutek wadliwie wykonanego montażu lub eksploatacji wyrobów ZAMEL Sp. z o.o.,
  - c) uszkodzenia powstałe na skutek jakichkolwiek przeróbek dokonanych przez KUPUJĄCEGO lub osoby trzecie a odnoszących się do wyrobów będących przedmiotem sprzedaży lub urządzeń niezbędnych do prawidłowego funkcjonowania wyrobów będących przedmiotem sprzedaży,
  - d) uszkodzenia wynikające z działania siły wyższej lub innych zdarzeń losowych, za które ZAMEL Sp. z o.o. nie ponosi odpowiedzialności.
3. Wszelkie roszczenia z tytułu gwarancji KUPUJĄCY zgłosi w punkcie zakupu lub firmie ZAMEL Sp. z o.o. na piśmie po ich stwierdzeniu.
4. ZAMEL Sp. z o.o. zobowiązuje się do rozpatrywania reklamacji zgodnie z obowiązującymi przepisami prawa polskiego.
5. Wybór formy załatwienia reklamacji, np. wymiana towaru na wolny od wad, naprawa lub zwrot pieniędzy należy do ZAMEL Sp. z o.o.
6. Terytorialny zasięg obowiązywania gwarancji: Rzeczpospolita Polska.
7. Gwarancja nie wyłącza, nie ogranicza ani nie zawieszają uprawnień KUPUJĄCEGO wynikających z przepisów o rękojmi za wady rzeczy sprzedanej.

Pieczęć i podpis sprzedawcy, data sprzedaży